

Гарантия - 12 месяцев

2-ой ремонт

Краткое описание дефекта:

подпись м.п.

1-ый ремонт

Краткое описание дефекта:

подпись м.п.

справочный телефон по сервисным центрам

8-800-333-44-64

ежедневно с 9:00 до 21:00 (московское время)
 бесплатный звонок на территории РФ

УСЛОВИЯ ГАРАНТИИ

1. При покупке изделия требуйте проверки его комплектности и отсутствия внешних повреждений в Вашем присутствии, Инструкцию по эксплуатации на русском языке и правильно заполненный Гарантийный талон с указанием в нем даты продажи, печати (штампа) торгующей организации, подписи продавца. Пожалуйста, не забывайте поставить свою подпись в Гарантийном талоне. При отсутствии у Вас правильно заполненного Гарантийного талона мы будем вынуждены отклонить Ваши претензии к качеству данного изделия.
2. Гарантия предусматривает бесплатную замену неисправных узлов, деталей (кроме расходных материалов) и, связанную с этим, работу в двадцатидневный срок только в уполномоченных торговой маркой FIT Сервисных центрах. Более подробно см. Инструкцию по эксплуатации, раздел **ГАРАНТИЙНЫЕ УСЛОВИЯ**. На замененные узлы и детали предоставляется гарантия 3 месяца, если этот срок частично или полностью не поглощается гарантией на изделие.
3. В Сервисный центр изделие должно сдаваться укомплектованным и в чистом виде. При отсутствии штатной упаковочной коробки (кейса) Сервисный центр не несет ответственность за сохранность внешнего вида изделия. Бесплатный срок хранения отремонтированного изделия в Сервисном центре составляет 20 дней.
4. Во избежание недоразумений убедительно просим Вас перед началом работы с изделием внимательно ознакомиться с Инструкцией по эксплуатации, со всеми ее разделами.

С условиями гарантии ознакомлен и согласен:

Подпись: _____

Инструкция по эксплуатации

МАШИНА ПОЛИРОВАЛЬНАЯ ЭЛЕКТРИЧЕСКАЯ



Машина полировальная сертифицирована на соответствие требованиям: ГОСТ Р МЭК 60745-1-2005, ГОСТ Р МЭК 60745-2-4-2008, ГОСТ 12.2.030-2000, ГОСТ 16519-2006, ГОСТ Р 51318.14.1-2006 Разд.4, ГОСТ Р 51318.14.2-2006 Разд.5,7, ГОСТ Р 51317.3.2-2006 Разд.6,7, ГОСТ Р 51317.3.3-2008. Сертификат соответствия № С-СА.АЯ56.В.00481 выдан ООО "Ивановский центр сертификации и менеджмента", 153000, г. Иваново, ул. Большая Воробьевская, д. 26, тел. (4932) 41-24-56, (4932) 41-06-38, факс (4932) 41-24-56. Срок действия с 20.10.2010 по 19.10.2015

ТЕХНИЧЕСКИЕ ХАРАКТЕРИСТИКИ 80553

Модель	80553
Мощность, Вт	110
Максимальный потребляемый ток, А	0,56
Число оборотов двигателя без нагрузки, об/мин	3000
Эксцентриситет, мм	9
Диаметр полировального диска, мм	240
Уровень звукового давления по EN60745, не более, дБ(А)	75
Уровень акустической мощности по EN60745, не более, дБ(А)	86
Уровень вибрации по EN 50144, м/сек ²	3,68
Длина кабеля электропитания, м	2,0
Вес, кг	2,3

МОДЕЛЬ №. 80553

ДВОЙНАЯ ИЗОЛЯЦИЯ

Только для бытового использования

Уважаемый покупатель!

Благодарим Вас за то, что обратили внимание на изделия торговой марки **FINCH INDUSTRIAL TOOLS**, которые отличаются прогрессивным дизайном и высоким качеством исполнения. Мы надеемся, что наша продукция станет Вашим помощником на долгие годы.

Производитель: Finch Industrial Tools Canada Inc.

Адрес производителя: 1600 Steeles Avenue West Suite 228 Concord, Ontario, Canada L4K 4M2, Канада.

ОБЩИЕ УКАЗАНИЯ

При покупке изделия в розничной торговой сети требуйте проверки его работоспособности и комплектности, а также штампа торгующей организации и даты продажи в гарантийном талоне.

Для правильной эксплуатации и во избежание недоразумений внимательно ознакомьтесь с данной Инструкцией. Обращаем Ваше внимание на исключительное *бытовое* назначение данного изделия, т.е. оно не должно использоваться для профессиональных работ или в коммерческих целях. Для работы в профессиональных целях и объемах необходимо использовать инструмент категории **HEAVY DUTY TOOLS**.

Внимание!

Для предотвращения опасности воспламенения или поражения электрическим током не подвергайте изделие воздействию дождя или влаги. Не пытайтесь самостоятельно вскрывать его корпус. За обслуживанием или при появлении неисправности обращайтесь только в сервисные центры.

НАЗНАЧЕНИЕ

Электрическая эксцентриковая (орбитальная) полировальная машина модель 80553 (в дальнейшем - ЭПМ) предназначена для полирования поверхностей различных, в том числе окрашенных, материалов в бытовых условиях с применением специальных полировальных средств. Данное изделие прекрасно подходит для полировки автомобилей.

Машина имеет

1. Многослойный полировальный диск с поролоновой вставкой.
2. Сменный чехол для нанесения полировального средства.
3. Сменный чехол для полирования.

4. Двойную электрическую изоляцию активных частей электропривода, что позволяет работать без применения индивидуальных средств защиты от поражения электрическим током и не требует заземления изделия.

КОМПЛЕКТ ПОСТАВКИ*

- Инструкция по эксплуатации
- Эксцентриковая полировальная машина
- Чехол из хлопка**
- Чехол с длинным ворсом**
- Коробка упаковочная

* Производитель имеет право на конструктивные изменения с целью улучшения качества и дизайна, а также изменения комплектации изделия.

** Принадлежности являются расходным материалом и на них гарантийные обязательства не распространяются.

МЕРЫ БЕЗОПАСНОСТИ

Безопасная работа изделия возможна только после внимательного изучения потребителем настоящей Инструкции перед проведением работ и при условии выполнения им изложенных в ней требований.

ВНИМАНИЕ! Запрещается эксплуатация изделия

1. Во взрывоопасных помещениях или помещениях с химически активной средой.
2. В условиях воздействия капель и брызг, а также на открытых площадках при атмосферных осадках.
3. При несоответствии характеристик электрической сети, имеющейся в месте подключения, следующим значениям: напряжение 220В ±10% переменного тока с частотой 50 Гц.
4. При неисправной электропроводке или электрической розетке, а так же если их токовые параметры ниже требуемых со стороны изделия (см. раздел **ТЕХНИЧЕСКИЕ ХАРАКТЕРИСТИКИ**).
5. При обнаружении перед работой или возникновении во время работы хотя бы одной из следующих неисправностей:

- Повреждение электрического кабеля или штепсельной вилки;
- Искрение щеток на коллекторе, сопровождающееся появлением кругового огня на его поверхности;
- Появление дыма или запаха, характерного для горячей изоляции;
- Неисправность или нечеткая работа выключателя;
- Вытекание смазки из вентиляционных прорезей или редуктора;
- Появление нехарактерных звуков (стука);
- Поломки или трещины в ручках, деталях корпуса изделия или полировальном диске;
- Повреждение рабочего инструмента (шлифовального круга).

ВНИМАНИЕ! Запрещается при эксплуатации изделия

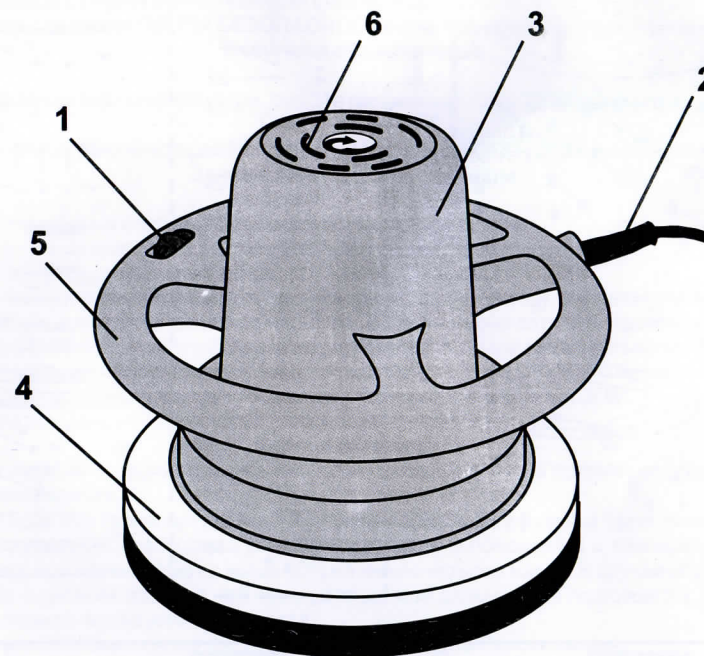
1. Заземлять изделие.
2. Оставлять без надзора машину, подключенную к электросети.
3. Передавать машину лицам, не имеющим права пользоваться ею.
4. Работать с приставных лестниц.
5. Натягивать и перекручивать электрический кабель, подвергать его нагрузкам.
6. Превышать предельно допустимую продолжительность работы (см. раздел **РЕКОМЕНДАЦИИ ПО РАБОТЕ**).

7. Передавать машину для эксплуатации лицам моложе 18 лет, либо лицам, не имеющим навыков работы с данным изделием, которые не прошли инструктаж по правилам безопасности и не прочитали данную Инструкцию.

Для предотвращения опасности поражения электрическим током, травмы, пожара или поломки инструмента всегда нужно принимать во внимание следующее

1. Учитывайте влияние окружающей среды:
 - Не подвергайте изделие воздействию атмосферных осадков;
 - Не пользуйтесь изделием поблизости от легковоспламеняющихся жидкостей и газов;
 - Не пользуйтесь изделием для обработки сырых материалов;
 - Позаботьтесь о хорошем освещении.
2. Избегайте физического контакта с заземленными объектами (металлическими трубами, батареями и т.д.).
3. Не позволяйте посторонним людям и животным приближаться к месту работы.
4. При работах связанных с образованием пыли пользуйтесь пылеуловителями, особенно в закрытых помещениях.
5. При работе в помещениях с повышенной концентрацией пыли или мелких опилок для предотвращения электрического пробоя необходимо использовать устройства токовой защиты.
6. Не подвергайте изделие перегрузкам:
 - Используйте его строго по назначению;
 - Используйте только рекомендованный и исправный сменный инструмент. Неисправный сменный инструмент - это засаленный, грязный или имеющий надрывы полировальный чехол;
 - Исключите при работе падение оборотов или остановку двигателя вследствие чрезмерного усилия.
7. Правильно обращайтесь с электрическим кабелем изделия:
 - Не носите изделие, держась за кабель;

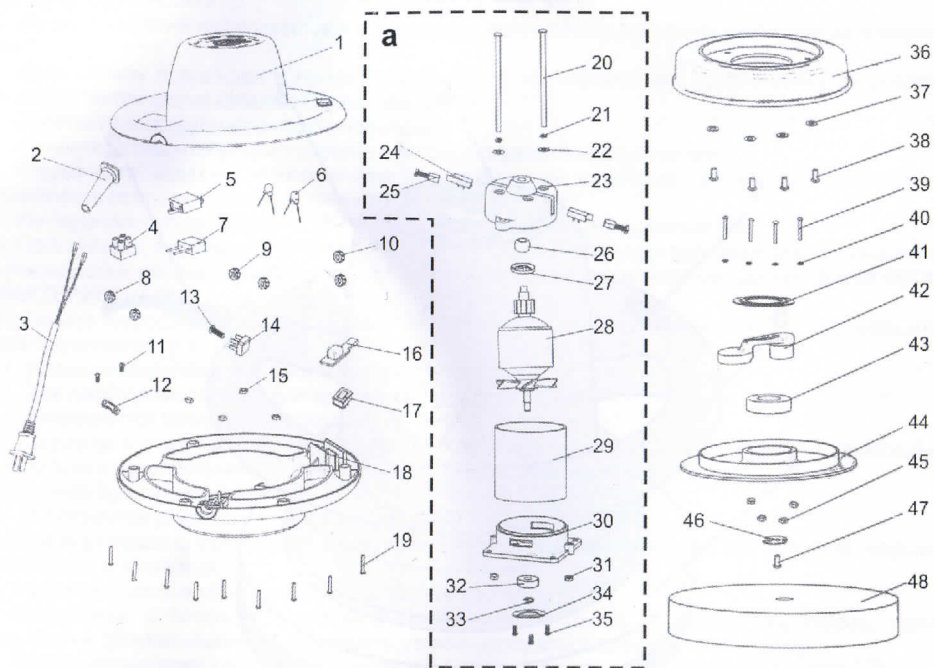
- Для отключения изделия от сети беритесь за штепсельную вилку, а не за кабель;
 - Кабель должен быть защищен от случайного повреждения (острыми гранями, движущимся рабочим инструментом и т.д.);
 - Не допускайте непосредственного соприкосновения кабеля с горячими и масляными поверхностями;
 - Если кабель поврежден в процессе работы, то, не касаясь его, выньте вилку из розетки и замените электрический кабель в Сервисном центре.
8. Избегайте непреднамеренного включения:
- Следите за тем, чтобы при подключении к сети изделие было выключено;
 - Отключайте изделие выключателем при внезапной остановке (вследствие исчезновения напряжения в сети, заклинивания движущихся деталей и т.п.);
 - Не переносите подключенное к сети изделие, держа палец на выключателе.
9. Пользуйтесь, в случае необходимости, электрическими сетевыми удлинителями промышленного производства, рассчитанными на ток, потребляемый Вашим изделием (см. раздел **ТЕХНИЧЕСКИЕ ХАРАКТЕРИСТИКИ**).
10. Носите подходящую одежду и используйте защитные средства (защитные очки, пылезащитная маска, наушники и т.д.).
11. Надежно закрепляйте обрабатываемую деталь:
- При необходимости пользуйтесь тисками или струбциной;
 - Запрещается зажимать в тиски само изделие.
12. Содержите в порядке рабочее место. Прежде чем включить изделие, проверьте, не забыли ли Вы убрать из зоны работы ключи, отвертки и другой вспомогательный инструмент.
13. Всегда будьте внимательны:
- Используйте защитные аксессуары изделия;
 - При всех видах работы обязательно держите машину обеими руками так, чтобы не закрывать вентиляционные прорези;
 - Не отвлекайтесь во время работы, выполняйте ее вдумчиво;
 - Старайтесь работать в устойчивом положении, постоянно сохраняя равновесие, причем инструмент и обрабатываемая поверхность должны находиться в поле Вашего зрения;
 - Подносите изделие к материалу, с которым будете работать, только после включения машины и набора оборотов двигателем;
 - По окончании работ, во время перерыва или перед заменой сменного инструмента после выключения машины не кладите ее на какую-либо поверхность, прежде чем полировальный диск полностью не остановится, т.к. он может зацепиться за поверхность, что приведет к потере контроля над изделием и серьезным травмам. Затем обязательно отключите машину от электросети;
 - Не допускайте механических повреждений, ударов, падения изделия на твердые поверхности и т.п.;
 - Оберегайте машину от воздействия интенсивных источников тепла или химически активных веществ, а также от попадания жидкостей и посторонних твердых предметов внутрь изделия.

КОНСТРУКЦИЯ И ДЕТАЛИ**Органы управления**

1. Выключатель
2. Кабель электропитания
3. Корпус
4. Полировальный диск
5. Ручка
6. Вентиляционные отверстия

Рис. 1

Детализировка



№	наименование	шт.	№	наименование	шт.
1	крышка	1	25	щетка	2
2	защита кабеля	1	26	подшипник скольжения	1
3	эл. кабель с вилкой	1	27	фиксатор	1
4	клемма	1	28	ротор	1
5	держатель конденсатора	1	29	статор	1
6	конденсатор JEC 2200пФ 250V	2	30	основание двигателя	1
7	конденсатор MEX GPF 0.33мкФ 250V	1	31	гайка M5	2
8	дроссель 1	2	32	подшипник 608RS	1
9	дроссель 2	2	33	фиксирующая шайба	1
10	дроссель 3	2	34	прижимная планка	1
11	саморез ST4x14	2	35	саморез ST3x8	3
12	держатель кабеля	1	36	крышка полировального диска	1
13	саморез ST3x14	1	37	шайба D5	4
14	диодный мост KBPC108	1	38	винт M5x25	4
15	гайка M5	4	39	винт M3x24	4
16	кнопка выключателя	1	40	шайба граверная D3	4
17	выключатель SSM-1113-1 6.5A 250V	1	41	прижимная шайба	1
18	корпус	1	42	баланси́р	1
19	саморез ST3x18	9	43	подшипник 6005RS	1
20	винт M5x100	2	44	платформа с диском в с/б	1
21	шайба граверная D5	2	45	гайка M3	4
22	шайба D5	2	46	шайба	1
23	крышка двигателя	1	47	винт M5x10	1
24	щеткодержатель	2	48	платформа с диском в с/б	1
			а	двигатель в с/б	1

Рис. 2

ПОДГОТОВКА К РАБОТЕ

Внимание!

- Используйте изделие и аксессуары в соответствии с настоящей Инструкцией и в целях, для которых они предназначены.
- Использование изделия для других операций и в иных целях, чрезмерная перегрузка или непрерывная работа свыше 20 минут может привести к его выходу из строя.
- Ознакомьтесь с разделом **МЕРЫ БЕЗОПАСНОСТИ** и выполняйте изложенные в нем требования.

Включение/Выключение

Включение

Переведите клавишу выключателя 1 (см. рис. 1) в положение «ON». ЭПМ включится.

Выключение

Переведите клавишу выключателя 1 (см. рис. 1) в положение «OFF». ЭПМ выключится.

Замена полировального чехла

Внимание!

- Убедитесь, что машина отключена от электросети.
 - Используйте только оригинальные и чистые сменные полировальные чехлы.
1. Снимите, если требуется, старый чехол.
 2. Развяжите тесьму, если требуется, на новом чехле, расправьте и расположите его на полировальном диске 4 (см. рис. 1) так, как показано на рис. 3. Равномерно затяните тесьму под диском (см. рис. 4) и надежно завяжите ее так, чтобы свободные концы узла были максимально короткими. Убедитесь, что на рабочей поверхности полировального диска чехол натянут ровно и без складок.

Внимание! Длинные концы узла могут привести к травме при включении ЭПМ.

3. Снятие чехла производится в обратной последовательности.

Первое включение

1. Распакуйте изделие и произведите осмотр комплекта поставки на предмет отсутствия внешних механических повреждений.

2. **Внимание!** Если при транспортировке температура окружающей среды была ниже +10°C, перед дальнейшими операциями необходимо выдержать изделие в помещении с температурой от +5 до +35°C и относительной влажностью не выше 80% не менее четырех часов. В случае образования конденсата на узлах и деталях изделия, его эксплуатация или дальнейшая подготовка к работе **запрещена** вплоть до полного высыхания конденсата.

3. Убедитесь, что ЭПМ выключена (см. подраздел **Включение/Выключение**).

4. **Внимание!** Выньте транспортировочные вставки, установленные между корпусом и полировальным диском.

5. Подключите изделие к электросети. Включите ЭПМ и дайте ей поработать без нагрузки около трех минут.

Внимание! Некоторое время возможно повышенное искрение щеток, т.к. происходит их притирание к коллектору, а из вентиляционных прорезей корпуса могут вылетать мелкие фрагменты смазки.

6. Если проверки прошли успешно – можете приступать к работе, предварительно прочитав следующий раздел. В противном случае обратитесь за консультацией в торгующую организацию или сервисный центр.

РЕКОМЕНДАЦИИ ПО РАБОТЕ

1. Внимательно ознакомьтесь с разделами **МЕРЫ БЕЗОПАСНОСТИ**, **ПОДГОТОВКА К РАБОТЕ** и выполняйте изложенные в них требования.

2. Перед началом работы проверьте функционирование ЭПМ:

- Проверьте изделие и аксессуары на отсутствие внешних механических повреждений.
- Установите, если необходимо, требующийся сменный инструмент (см. подраздел **Замена полировального чехла**).

- Проверьте, что он надежно и правильно установлен.

- Проверьте работу изделия в течение 10 сек. без нагрузки (см. подраздел **Включение / Выключение**).

3. **Помните!**

- ЭПМ рассчитана на эксплуатацию при температуре окружающей среды от +5 до +35°C.

- **Запрещено** применение абразивных полировальных средств.

- Нанесение полировального средства и саму полировку осуществляйте с учетом рекомендаций поставщика конкретного полировального средства.
- Сменный чехол из хлопка рекомендуется использовать для нанесения полировального средства на обрабатываемую поверхность, а чехол с длинным ворсом – непосредственно для ее полировки.
- Сменные чехлы являются расходным материалом.
- Продолжительность непрерывной работы изделия не должна превышать 20 минут с последующим перерывом не менее двадцати минут.
- Суммарная продолжительность работы машины составляет 60 часов в год, после чего требуется провести профилактический осмотр, замену щеток и смазки в Сервисном центре.

4. **Не наносите полировальное средство на полируемую поверхность.** Для нанесения полировального средства на обрабатываемую поверхность равномерно распределите его на рабочей поверхности чехла из хлопка (см. рис.4).

5. Сначала обрабатывайте большие горизонтально расположенные поверхности (например, крышу), при этом электрический кабель рекомендуется перекинуть через плечо (см. рис.5). После этого переходите к обработке остальных поверхностей (см. рис.6). Следите, чтобы электрический кабель не располагался вблизи диска.

6. Избегайте попадания пыли и грязи на полировальный чехол. **Вовремя производите замену запачканного чехла.**

7. Держа ЭПМ обеими руками, ровно прижмите ее к обрабатываемой поверхности всей плоскостью диска, не прикладывая значительного усилия, и включите изделие (см. рис.5).

8. Подача должна быть равномерной. Не прикладывайте к изделию во время работы большого усилия, т.к. при этом падает производительность, а также появляется угроза вывести из строя подшипник диска и двигатель. Поэтому прижим должен быть минимален, но таким, чтобы не допускать вращательного движения полировального диска.

9. В труднодоступных местах рекомендуется осуществлять полировку вручную снятым с полировального диска чехлом.

10. Не допускайте попадания пыли в вентиляционные прорези машины, что приводит к ее перегреву. Следите за температурой корпуса в районе двигателя, которая не должна превышать 50°C. При перегреве дайте поработать изделию на холостых оборотах 30 – 60 секунд и выключите его для остывания и удаления пыли (см. также раздел **ОБСЛУЖИВАНИЕ**).

Внимание! Наличие пыли в вентиляционных прорезях и внутри ЭПМ является нарушением правил эксплуатации и основанием для снятия ее с гарантийного обслуживания.



Рис. 3

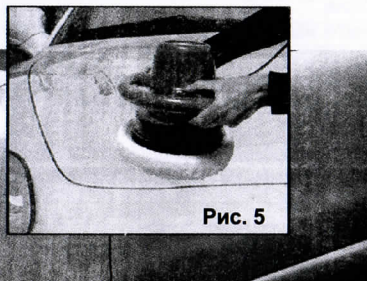


Рис. 5

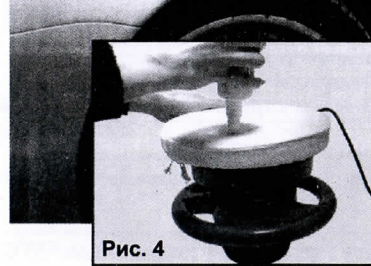


Рис. 4



Рис. 6

ОБСЛУЖИВАНИЕ

Внимание! Перед проведением ниже описанных работ убедитесь, что изделие отключено от электропитания.

Обслуживание включает в себя ежедневную очистку ЭПМ, но в первую очередь ее вентиляционных прорезей и полировального диска, от пыли и грязи.

После работы в помещениях с повышенным содержанием пыли или после перегрева (см. раздел **РЕКОМЕНДАЦИИ ПО РАБОТЕ**, п.10) необходимо продуть вентиляционные прорези, двигатель и зазор между корпусом и полировальным диском сжатым воздухом.

При попадании масла корпус изделия и ручку необходимо протереть ветошью, слегка смоченной уайт-спиритом. После этого их необходимо вытереть насухо.

Через каждые 60 часов эксплуатации, но не реже одного раза в год, осуществляйте послегарантийный профилактический осмотр с заменой щеток и смазки в уполномоченных на это Сервисных центрах.

ХРАНЕНИЕ

Хранить изделие следует после проведенного в полном объеме обслуживания в отапливаемом помещении с относительной влажностью не выше 80% при температуре не ниже +5°C.

ЗАЩИТА ОКРУЖАЮЩЕЙ СРЕДЫ И УТИЛИЗАЦИЯ

Когда изделие, дополнительные принадлежности и упаковка придут в негодность, примите меры по экологически чистой их утилизации в соответствии с законодательством РФ.

Не сжигать!

ГАРАНТИЙНЫЕ УСЛОВИЯ

1. При покупке изделия требуйте проверки его комплектности и исправности в Вашем присутствии, Инструкцию по эксплуатации на русском языке и правильно заполненный Гарантийный талон с указанием в нем даты продажи, печати (штампа) торгующей организации, подписи продавца. Пожалуйста, не забывайте поставить свою подпись в Гарантийном талоне. При отсутствии у Вас правильно заполненного Гарантийного талона мы будем вынуждены отклонить Ваши претензии к качеству данного изделия.

2. Во избежание недоразумений убедительно просим Вас перед началом работы с изделием внимательно ознакомиться с Инструкцией по эксплуатации, со всеми ее разделами.

3. Правовой основой настоящих гарантийных условий является действующее законодательство и, в частности, Закон РФ от 7 февраля 1992г. № 2300-1 "О защите прав потребителей" (со всеми изменениями).

4. Срок службы изделия составляет 3 года с момента его приобретения.

5. Наши гарантийные обязательства распространяются только на неисправности, выявленные в течение гарантийного срока, равного одному году с момента приобретения, и обусловленные производственными, технологическими или конструктивными дефектами, допущенными по вине изготовителя.

6. Гарантийные обязательства прерываются немедленно в случае несанкционированного изменения конструкции изделия.

7. Гарантийные обязательства не распространяются на:

7.1. Неисправности изделия, возникшие в результате:

- Несоблюдения потребителем предписаний Инструкции по эксплуатации;
- Механического повреждения, вызванного внешними или любыми иными воздействиями;
- Использование изделия в профессиональных или коммерческих целях и объемах;
- Использования изделия не по назначению;
- Стихийного бедствия;
- Неблагоприятных атмосферных и иных внешних воздействий на изделие, таких как дождь, снег, повышенная влажность, нагрев, агрессивные среды;
- Несоответствия параметров электропитания требованиям Инструкции по эксплуатации;
- Использования аксессуаров, расходных материалов и запчастей, не рекомендованных или не одобренных изготовителем;
- Попадания внутрь изделия или засорения вентиляционных прорезей большим количеством пыли, опилок, стружки и т. п. отходов или посторонних предметов.

7.2. Изделия, подвергшиеся вскрытию или ремонту неуполномоченными лицами.

7.3. Принадлежности и запасные части, вышедшие из строя вследствие естественного износа, такие как угольные щетки, шестерни, ремни, насадки, шлифовальные и полировальные диски, полировальные чехлы, аккумуляторные и обычные батареи, другие расходные материалы.

7.4. Неисправности, возникшие вследствие ненадлежащего обращения или хранения изделия:

- Наличия ржавчины на металлических элементах изделия;
- Наличия окислов на коллекторе;
- Механические повреждения кабеля электропитания и деформация вилки кабеля из-за низкого качества электрической розетки или проводки;
- Сколы, царапины, сильные потертости корпуса;
- Неисправности, возникшие в результате перегрузки изделия или неправильной установки расходных материалов и сменного инструмента, что привело к выходу из строя электродвигателя или других узлов и деталей.

К безусловным признакам перегрузки относятся:

- Деформация или оплавление пластмассовых деталей и узлов изделия;
- Появление окалины на коллекторе и угольных щетках;
- Одновременный выход из строя ротора и статора электродвигателя;
- Деформация или обугливание изоляции проводов.

Техническое освидетельствование изделия на предмет установления гарантийного случая производится только в уполномоченных на это Сервисных центрах.

ГАРАНТИЙНЫЙ ТАЛОН

Гарантийный талон AA № _____ Заводской номер _____
 Наименование товара _____ Дата покупки _____
 Тип, модель _____ Печать магазина, подпись _____

Список региональных сервисных центров

Абзан, респ. Хакасия, ИП Голубиков Г.Ю., (890222-79-44, ул. Вяткина, 18
 Амурск, ИП Бекенцев В.А., (421422-65-43, пр. Мира, 7, маг. «Новый»
 Анапа, ИП Долганов М.В., 8-918-261-54-10, ул. Промышленная, 11
 Ангарск, СЦ «ДВТ», (385556-76-03, ул. Чайковского, 48, маг. «Олимпиада»
 Архангельск, ООО «Архлес-сервис», (816229-35-86, Тимма, 23
 Архангельск, СЦ «УэлСервис», (816222-69-12, ул. Суворова, 12
 Астрахань, ИП Полякина Е.В., (851259-97-00, ул. 5-ая Литейная, 30
 Барнаул, ООО «ИнструментСервис», (385217-43-75, пр. Ленина, 195
 Белоречье, ИП Матвеев В.А., (34792) 4-33-10, ул.Кирова, 60, маг. «Уралочка»
 Благовещенск, СЦ «НИМАС», (416255-84-37, ул. Б.Хмельницкого, д.112
 Братск, ООО «Лего», (395340-90-33, Индустриальный проезд, 5а, стр. рпн. «Элегант», БЦ, 15 пав.
 Брянск, ООО «ЛКЖИПРОИДУСТРИЯ», (483258-92-25, ул. Вали Сафоновой, 56а
 Брянск, ИП Семин А.И., (483258-81-23, ул. 3-го Интернационала, д.2
 В.Новгород, СЦ Ягужева В.А. («Мир инструмента»), 8-960-204-44-77, ул. Кочетова, 23, корп. 2
 Валкинский Успен, ИП Дыбов Е.П., (812302-25-03, ул. Красноармейская, 73, ТВЦ «Мирас»
 Владимирск, ИП Соколов С.П., (423248-81-37, ул. Кирова, 18
 Владимир, ИП Центральный П.В., (492231-43-05, ул. 1-ая Никольская, 14
 Волгоград, ИП Сеницкий В.В., (844217-13-31, ул. 95 Гвардейская, 9
 Волгоград, ИП Марченко Ю.И., (863925-14-27, ул. Степная, 179, «Быттехника»
 Вологда, ИП Алимов В.В., (817252-85-52, Октябрьская ул., 51
 Вологда, СЦ «Бываловский», (817217-64-53, ул. Ярославская, 30
 Воронеж, СЦ Бабкин И.А., (473260-09-08, 40-57-73, ул. Богдана Хмельницкого, 46
 Екатеринбург, ИП Шурин В.Н., (84235) 71-38-11, ул. Чайковского, 3, маг. «Электронструменты»
 Екатеринбург, ИП Стрелец А.А., (343278-71-40, ул. Давыта Зверева, 12
 Ессентуки, СЦ «Мастер ФТ», (879347-46-82, ул. Курганная, 23а
 Иваново, ООО «Мастерская на улице Зеленой», (493232-67-44, ул. Зеленая, 19
 Ижевск, ООО «Безотказтехника», (341224-96-90, ул. Кирова, 172, территория з-да «Редуктор»
 Ижевск, ООО «Ижсервис», (341244-02-30, Воткинское шоссе, 146
 Иркутск, СЦ «Зверест», 1, (395234-97-27, 34-82-98, ул. Писарева, 18а; 2, (395267-60-43, ул. Софья Перовской, 24; 3, (395244-97-95, 44-74-45, пер. 15 Советский, 2
 Ишим, ИП Чернягов А.А., (34551) 76-474, Малая Садовая, 207А
 Казань, ООО «Сивда», (843564-63-32, ул. Клары Цеткин, 26
 Калуга, ООО «Бизнес Сервис», (484279-02-59(58), ул. Суворова, 25
 Калуга, ООО «Инструмент», (484259-06-12, ул. Поле Свободы, 33
 Калуга, СЦ «Илушка», (3842) 75-29-90, Кузнечный, 30
 Киров, ИП Охоткин А.А., (833240-19-19, ул. Павла Корчагина, 64
 Киров, ООО ТЦ «Олимп», (833264-45-74, ул. Ленина, 20
 Котельнич, ИП Ключкина Т.Г., 8-912-820-09-06, ул. Советская, 122, оф. 10
 Котлас, ИП Фролов В. П., (818372-62-26, Болотинское шоссе, 8, корп. 3, маг. «Арсенал»
 Краснодар, ИП Бондарь С.З., 8-928-298-62-78, ул. Стасова, 159(3)
 Краснодар, ИП Соболев И.И., (861272-72-02, ул. Нефтяников, 38
 Красноярск, СЦ «Электроника», (3912) 93-54-33, 81-12-92, ул. Лудинская, 1, помещ. «В»
 Красноярск, ИП Прохорова Г.В., (391221-17-81, ул. Красной Гвардии, 24, оф. 108 (маг. «Афалина»)
 Красноярск, АСЦ «Прогресс», (391299-65-80, ул. Калинина, 88, стр. 1
 Кузнецк, ИП Кисурин А.Д., 8-841-57-3-49(65), ул. Калинина, 214, маг. «СпецТехника»
 Курган, ООО «Уралтехсервис», (352224-00-12, ул. Куйбышева, 145
 Курск, ИП Вирста И.И., 8-910-740-91-59, ул. В. Луговая, 6 (во дворе Покровского рынка)
 Липецк, ИП Соболев Ю.Ю., (474240-10-72, ул. Мичуринка, 46
 Магнитогорск, ООО «Электрон-Холдинг», (351935-24-74, пр. Ленина, 98/1
 Магнитогорск, ИП Семина Л.П., (357093-18-56, ул. Герцена, 1
 Магусь, СЦ «Забота», (34764) 39-39, ул. Южная, 1а, ТД «Забота»
 Миасс, ИП Маковеев Д.И., (3513) 52-02-65, ул. 8-го Марта, 169, маг. «Профи»
 Миассинск, ИП Голубиков Г.Ю., (39132) 2-07-13, ул. Свердловская, 6
 Москва, ПБООП Цветков С.В., (499) 186-21-01, Берингов проезд, 1
 Москва, ООО «Инструм», (495) 443-89-79, ул. Гришина, 18, корп. 2
 Мурманск, ИП Гиренко С.Г., (815247-47-25, пр. Ленина, 45
 Мурманск, ИП Пашошнин Ч., (815-225-22-18, ул. Дембровского, 26
 Набережные Челны, СЦ «Планета», 1, (855233-23-12, 46-56-76, пос. Зав. Сармановский тракт, 17/11; 2, (855233-23-12, 46-56-76, пр. Х. Туфаня, 42/04)
 Находка, ИП Бондаренко Е. П. СЦ «Ротор», (4236) 62-51-62, ул. Нахимовская, 14-а, оф. 112
 Находка, ООО «МегаОпД», (4236) 62-33-56, ул. Шоссейная, 96
 Находка, СЦ «Электрон 21 век», (4236) 62-06-70, 68-35-15, ул. Молодежная, 9
 Неинноминский, ИП Багдасарян С.М., 8-918-748-78-47, ул. Бульвар Мира, 23а, маг. «Строймаркет»
 Невинномысский, ООО ЦТО «Серебряный», (411477) 52-81, пр. Дружбы Народов, 18
 Нижегородский, ИП Диванов А.П., (835371) 45-35, ул. Советская, 35
 Н. Новгород, СЦ «АГА-Сервис», (831251) 88-76, ул. Каширская, 65
 Н. Новгород, «Ремонт бытовой техники», (831) 220-84-94, 413-82-91, ул. Марата, 51
 Новокузнецк, ИП Басманов Л.В., (343546-06-44, ул. Циолковского, 43
 Новокузнецк, ИП Захаров Т.Н., (3843) 35-71-05, ул. Селекционная, 11, маг. «ИльСтрой»
 Новосибирск, СЦ «Франкс», (383) 303-11-28, Толмачевское шоссе, 19
 Октябрьский, СЦ «Мастер-Помощь», 8-927-349-29-49, ул. Островского, 6а, маг. «Электротехнопарк»

Краткое описание
дефекта:

Краткое описание
дефекта: